

2019 夏令營大陸實習簡介

◎所有赴大陸實習與蹲點研究同學，主辦單位均提供旅行平安保險，且須家長同意書，始接受安排。

2019.5.23

1. 小米科技(陸資企業)



小米集團 (簡稱：**小米**，港交所：**1810**) 是中國大陸一家專注於智慧型硬體、智慧型家居以及軟體開發的企業，於 2010 年 4 月 6 日成立，總部位於中國北京，截至 2018 年 3 月 31 日，員工人數近 1.45 萬。

2011 年 8 月 16 日，小米正式推出了其第一款硬體產品——小米手機 (一代)，開創了以網際網路線上搶購高組態、低售價的智慧型手機銷售模式。通過旗下生態鏈品牌 MIJIA (米家)，小米的產品線從智慧型手機及耳機、移動電源等手機周邊產品和音箱、手環等相關移動智慧型硬體，擴充到智慧型電視、機上盒、路由器、空氣清淨機、電鍋等家居消費產品。截至 2018 年 3 月底，小米已進入全球 74 個國家和地區的市場，並在其中 15 個市場智慧型手機出貨量名列前五。

小米的標誌是一個「MI」形，是「米」字的漢語拼音「mǐ」的大寫，同時也是「Mobile Internet」的縮寫，代表小米是一家移動網際網路公司。2018 年 5 月 3 日，小米正式向香港交易所提交 IPO 申請。

◎實習與蹲點研究相關條件

提供實習機會	工作地點與內容 (北京)	提供住宿	提供月支報酬	提供往返機票	提供蹲點研究條件	備註
2-4 人	參與企業行政管理	○	○	X	X	

2. 京東商城(陸資企業)



京東商城簡稱京東 (ging dung) ，係中國大陸一間 B2C 購物網站，由劉強東 2004 年 1 月份成立，公司總部位於北京市朝陽區北辰西路 8 號北辰世紀中心 A 座。網站專門賣電腦、手機同其它數碼產品、家電、汽車配件、衫褲、鞋、傢俱、化妝品同其它個人護理用品、書同其它媒體產品、體育、健身器材等優質商品。之前網站用過 360buy.com ，2013 年 3 月 30 號網站正式遷至 JD.COM 。

2014 年 5 月，京東集團在美國納斯達克證券交易所正式掛牌上市。2015 年 7 月，京東憑藉高成長性入選納斯達克 100 指數和納斯達克 100 平均加權指數。2017 年 1 月 4 日，中國銀聯宣佈京東金融旗下支付公司正式成為銀聯收單成員機構。2017 年 4 月 25 日，京東集團宣佈正式組建京東物流子集團。2017 年 8 月 3 日，2017 年“中國互聯網企業 100 強”榜單發佈，京東排名第四位。

2018 年 3 月 15 日，京東內部公告成立了「客戶卓越體驗部」，該部門將整體負責京東集團層面客戶體驗專案的推進。2018 年《財富》世界 500 強排行榜第 181 名。

◎實習與蹲點研究相關條件

提供實習機會	工作地點與內容 (北京)	提供住宿	提供月支報酬	提供往返機票	提供蹲點研究	備註
2-4 人	參與企業行政管理	○	○	X	X	

3. 蒂森克虜伯股份公司(德資企業)



蒂森克虜伯股份公司 (德語 : ThyssenKrupp AG) ， 德國重工業公司，1999 年由 Thyssen 和 Krupp 合併而成，德國股票指數 DAX 的成分公司，在 2010 年財富世界 500 強中排名第 123 位。該公司本身是鋼鐵生產商，專門為汽車工業、電梯等行業提供零件。目前其總部位於德國埃森，有 670 個子公司，分佈於全球。

蒂森克虜伯電梯十分看好中國市場，早在 1995 年和 1999 年就分別在中國廣東中山和上海松江成立了兩家電梯和扶梯工廠，目前在中國有 50 家分公司，2 家產品生產基地，和超過 5000 名專業的電梯從業人員，公司業務正呈不斷擴張的趨勢。2008 年蒂森克虜伯電梯在上海松江成立了永久性培訓基地——亞太培訓中心，致力於為公司全體員工提供系統化的培訓。

◎實習與蹲點研究相關條件

提供實習機會	工作地點與內容(上海)	提供住宿	提供月支報酬	提供往返機票	提供蹲點研究	備註
2-4 人	參與企業行政與人力資源管理	○	○	X	○	蹲點研究主要為碩博士生，為期 2-3 月。

4. 蜀王集團(陸資企業)



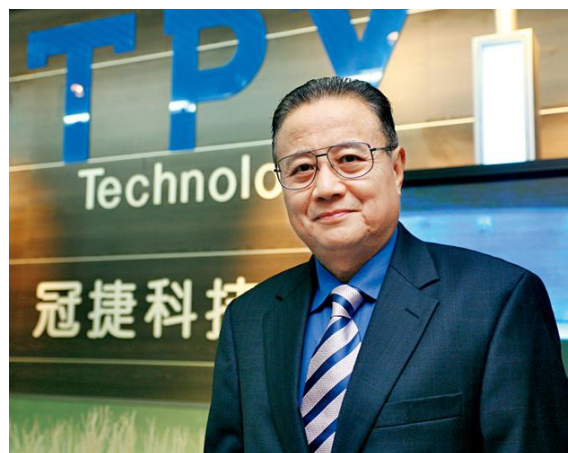
蜀王餐飲投資控股集團有限公司於 1993 年創建，已榮獲「中國餐飲百強企業」、「中國十大餐飲品牌企業」和「中國十大團餐品牌企業」等稱號。現該集團已發展為一個集專業團膳管理、集團配餐、川味火鍋、中式正餐、食品加工、配送和物業管理的多元化連鎖服務集團。

2000 年啟動團膳業市場，作為速食行業的一種形式，是蜀王集團近年發展最快的餐飲業態之一，現分別在安徽、上海、湖北、山東、江蘇、浙江、廣東、河北、北京、山西等地開設子(分)公司，為華為浦東研發中心、海爾、聯想、ABB、德國博世、台積電松江廠、京東方、格力、恆生銀行等國際、國內大型企業、學校、醫院、銀行、國家機關等近 200 家單位提供專業團膳服務，服務人數每年達 1 億多人次。

◎實習與蹲點研究相關條件

提供實習機會	工作地點與內容(上海)	提供住宿	提供月支報酬	提供往返機票	提供蹲點研究	備註
1-2 人	參與企業行政管理	○	○	X	X	

5.冠捷科技集團(台資企業)



冠捷科技有限公司，亦稱 AOC 冠捷科技集團，1967 年成立於臺灣，是一家在香港交易所與新加坡交易所兩地上市的工業公司。主要業務是各式各樣電腦監視器、CRT、LCD 顯示器、LCD TV、PDP 電漿電視、及彩色掃描器之製造、設計及銷售業務，冠捷科技的自有品牌是 AOC，為艾德蒙海外股份有限公司之英文縮寫 (Admiral Overseas Corporation)，並以 AOC 品牌行銷全球。在中國大陸形成了福建、武漢、北京、蘇州、廈門五座工廠的「五角星型」的生產供應鏈，員工總數近 2 萬人。公司在百慕達註冊，主席為宣建生。

冠捷為全球知名電腦監視器及電視製造商，冠捷憑藉其在製造、營運效益與研發的核心能力，以及對品質的堅持，過去二十年茁壯成長。冠捷為多個知名電視和個人電腦品牌代工生產，亦在全球大部分地區分銷旗下品牌及獲許可權之飛利浦監視器、電視、手提電話及平板電腦產品。

◎實習與蹲點研究相關條件

提供實習機會	工作地點與內容(廈門)	提供住宿	提供月支報酬	提供往返機票	提供蹲點研究	備註
2-3 人	參與行政與人力資源管理	○	○	X	X	

6. 昆山企業治理(台資企業)



昆山東面毗鄰上海，有京滬鐵路橫貫，經濟發達。2018 昆山預計完成地區生產總值超 3875 億元，比上年增長 7%，超過江蘇三大地級市（宿遷、連雲港、淮安）。另外，昆山連續 14 年榮登全大陸百強縣榜首！

昆山是江蘇蘇州的重點城市，這座「最具台商投資潛力」的縣級市，以 927.68 平方公里的土地坐擁上千家台資企業。主因是昆山臨近上海，境內設立的國家級的經濟技術開發區，自 1990 年代以來吸引大量的外資企業投資建廠，其中較知名的有台展集團、南寶樹脂、唯君電子、捷安特自行車、威京集團、日月光集團、富士康科技集團、正文科技集團、統一企業、南亞電子、仁寶電腦、欣興電子、緯創資通、神達電腦、正威科技、倫飛電腦、藍天電腦、今皓集團、和碩聯合科技等。農業以糧食生產為主，特產有奧灶麵、周莊萬三蹄、周市燻鴨、正儀青糰子等。

◎實習與蹲點研究相關條件

提供實習機會	工作地點與內容(江蘇昆山)	提供住宿	提供月支報酬	提供往返機票	提供蹲點研究	備註
2-3 人	參與企業管理與互動	○	○	X	○	蹲點研究主要為碩博士生，為期 1-2 月。

7.世合國際集團(台資企業)



世和國際集團致力於開發大型可持續發展項目的台灣企業，她深耕越南胡志明市 30 載，將一片荒蕪地開發成國際化新都心，成功建造了協孚電廠、新順加工出口區、富美興新都心等多個惠及人民的大型項目，為越南的經濟發展和百姓的生活改善做出巨大貢獻。

2009 年在國台辦及省委省政府的大力引薦與支持下，世合團隊帶著先進的技術與豐富的經驗，最終選擇嘉興，作為下一個夢想起航的地方。2010 年 3 月 26 日，與嘉興市南湖國有資產投資集團有限公司合資成立嘉興世合新農村開發有限公司，兩岸聯手打造世合理想大地。

嘉興世合以農業開發為先導，在保留江南水鄉特色的基礎上，扎根嘉興，著力打造融合田園小鎮、綠色經濟、文化教育、健康銀髮為一體，可持續發展的田園綜合體項目，並努力為中國新型城鎮化建設提供樣板。

◎實習與蹲點研究相關條件

提供實習機會	工作地點與內容(浙江嘉興)	提供住宿	提供月支報酬	提供往返機票	提供蹲點研究	備註
2-3 人	參與行政與企業管理	○	○	X	○	蹲點研究主要為碩博士生，可為期 1-2 月。

8.永新華韻文化公司(陸資企業)



永新華韻文化產業投資有限公司是一家以文化產業和金融產業為主要運用模式，進行平臺搭建的多元化企業。

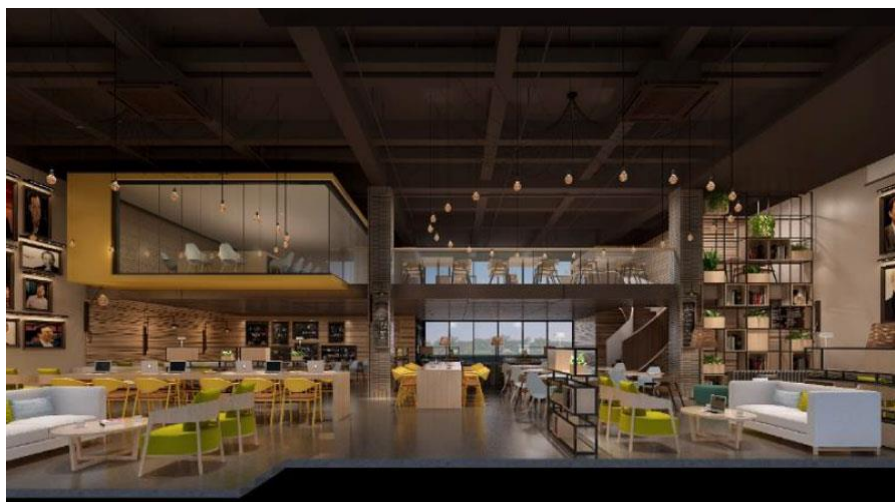
公司以非物質文化遺產為業務支點，構建互聯網和實體園區兩個運用平臺，通過文化產業和金融產業融合產生經濟效益，踐行中國夢。公司業態將涉及地產開發、園區運營、互聯網科技等多種形式。公司創建的國家非物質文化遺產博覽園，立足非遺保護傳承和發揚，打造以文化產業運營為核心的研發、品牌、投融資、生產、行銷全鏈條權威平臺，構建起文化旅遊、演藝、會展、培訓等文化產業集群。

永新華韻文化產業投資有限公司的大股東永新華控股有限公司成立於 1997 年，是一家傳統地產開發的大型集團企業，產品涵蓋城市綜合體、金融辦公、高級酒店、高端別墅等。大陸地區業務足跡遍佈北京、山東、甘肅等地區；國外業務在日本擁有新日本建物株式會社（股票代碼：8893）等三家上市公司，並成立永新華置業（日本）有限公司，在新加坡成立永新華置業（新加坡）有限公司。

◎實習與蹲點研究相關條件

提供實習機會	工作地點與內容(北京)	提供住宿	提供月支報酬	提供往返機票	提供蹲點研究	備註
1-2 人	參與行政與企業管理	X	X	主辦單位提供	X	

9.廣東東莞松山湖台灣青年創業園區(台灣青創團隊)



東莞市位於廣東省中南部，珠三角中心，穗深港經濟走廊中段，北靠廣州，南連深圳、香港，東鄰惠州。松山湖地處東莞幾何中心，實施“一區多園”戰略，設有臺灣高科技園、兩岸生物技術產業合作基地、中以國際科技合作產業園、國際機器人產業基地，集中發展重點產業。

東莞臺灣青年創業服務中心，場地面積 2400 平方公尺，位於松山湖臺灣高科技園台科花園 13 棟。青創中心面向入駐松山湖臺灣青年創業團隊，提供註冊服務、場地辦公、政策資金申請、技術支援、市場諮詢等一條龍產業化孵化服務。

青創中心緊密圍繞臺灣青年在東莞創業舉辦一系列的活動，包括投融資對接、項目路演、講座、沙龍、參訪、培訓等。中心立足打造海峽兩岸青年交流及創業最佳平臺，致力於將松山湖青創基地打造成為臺灣青年大陸創業的首選地和聚集地。

◎實習與蹲點研究相關條件

提供實習機會	工作地點與內容(上海)	提供住宿	提供月支報酬	提供往返機票	提供蹲點研究	備註
2-3 人	參與創業規劃與管理	○	○	X	○	

10.海南共享農莊(台資企業)



由海南台商謝文盛董事長主導投資之共享農莊，項目核心區位於海南省海口市舊州鎮聯豐村托東社，核心區占地 673.5 畝，輻射帶動周邊 2100 畝，項目總占地 2773.5 畝，涉及美蓮村、托東村及周邊多個自然村（經濟社）共同發展。

公司將打造成優勢突出、布局科學的鄉村養生、體驗式度假目的地，將順應海南北部旅遊的發展，滿足海南及海口的旅遊需求。從臺灣休閒農業發展協會和臺灣農會培訓協會引進先進適用的農業種植技術和綠色防控技術，建立產學研示範基地，開啓了高效經濟作物生產基地的建設。實現農莊一二三產業融合發展，農民、農村合作組織、農業企業互利互贏。

未來重點建設布局包括：提供休閒體驗、教育、採摘的《果香部落》；自產、自銷有機產品的《生態有機村》；邁向藍海市場的可可亞產業發展中心；休閒、養生、避寒的《康養度假中心》；提供旅遊配套服務的設施建制區；提供生態美學感光視覺的景觀風貌控制區。

◎實習與蹲點研究相關條件

提供實習機會	工作地點與內容(海口)	提供住宿	提供月支報酬	提供往返機票	提供蹲點研究	備註
2-4 人	參與企業行政與農場經營管理	○	○	○	○	蹲點研究主要為碩博士生，可為期 2-3 月。另有承包農場分紅制度分享。

2019 夏令營提供實習與蹲點研究相關要件一覽表

2019.5.23 製表

序號	公司名稱	實習機會	工作地點	工作內容	提供住宿	月支報酬	往返機票	蹲點研究	備註
1	小米科技(陸資)	2-4人	北京	參與行政管理	○	○	X	X	
2	京東商城(陸資)	2-4人	北京	參與行政管理	○	○	X	X	
3	蒂森克虜伯股份公司(德資)	2-4人	上海	參與行政與人力資源管理	○	○	X	○	蹲點研究主要為碩博士生,為期 2-3 月。
4	蜀王集團(陸資)	1-2人	上海	參與行政管理	○	○	X	X	
5	冠捷科技集團(台資)	2-3人	廈門	參與行政與人力資源管理	○	○	X	X	
6	昆山台資企業(台資)	2-3人	江蘇 昆山	企業管理與互動	○	○	X	○	蹲點研究主要為碩博士生,為期 1-2 月。
7	世合國際集團(台資)	2-3人	浙江 嘉興	參與行政與企業管理	○	○	X	○	蹲點研究主要為碩博士生,可為期 1-2 月。
8	永新華韻文化公司(陸資)	1-2人	北京	參與行政與企業管理	X	X	主辦單位提供	X	
9	廣東東莞松山湖台灣青年創業園區(台青團隊)	2-3人	東莞	參與創業規劃與管理	○	○	X	○	蹲點研究主要為碩博士生,可為期 1-2 月。
10	海南共享農莊(台資)	2-4人	海口	參與企業行政與農場經營管理	○	○	○	○	蹲點研究主要為碩博士生,可為期 2-3 月。另有承包農場分紅制度分享。